

Udnyt overraskelseseffekten ved insemineringen

Overraskelseseffekten gør det nemmere at stimulere til inseminering og man er ikke i tvivl om en so er klar til inseminering. Søerne optager desuden sæden hurtigere.

- Fjern ornen i god tid inden insemineringsarbejdet.
- Ved insemineringen flyttes ornen ind foran søerne.
- Der skal være god trynekontakt og ornen skal være aktiv.
- Søerne bliver interesserede ("overrasket") – og brunstige søer viser tydelige brunsttegn.
- Afgræns ornen til 5-6 søer ad gangen, svarende til det antal, som kan insemineres i løbet af 20-30 minutter. Hvis nogle søer når at miste interessen, skal man vente mindst 10 minutter inden man gentager proceduren med ornekontakt og stimulering.



Ingen stress – god ornekontakt

En produktionssikker løbestald er karakteriseret ved, at søerne kan få en god ornekontakt:

- med udnyttelse af overraskelseseffekten – ved inseminering.

Stiindretningen bør sikre:

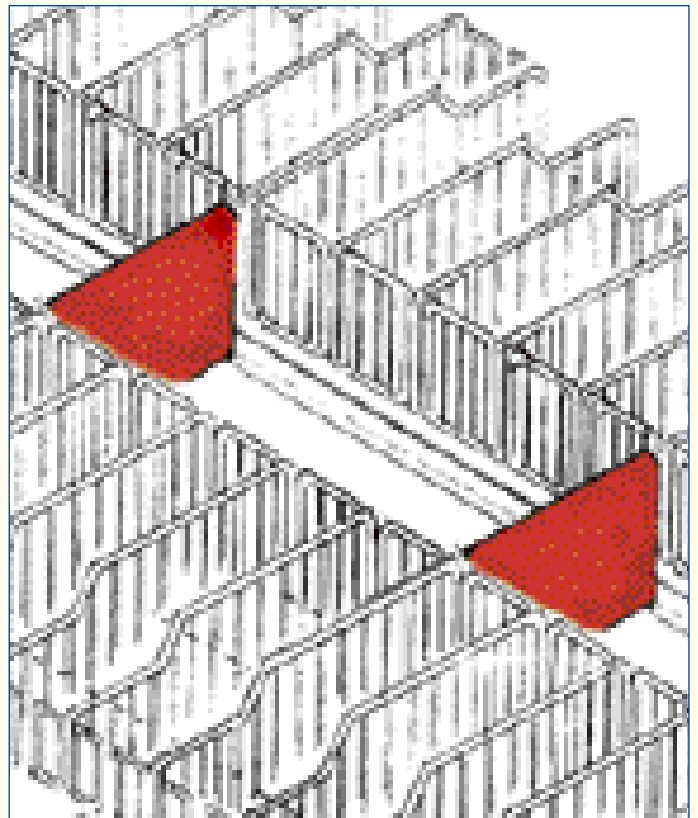
- at søerne ikke stresser hinanden ved fodring og ved opspring af brunstige søer.

Desuden er det vigtigt, at arbejdsforholdene er gode – både for at sikre kvaliteten i insemineringsarbejdet og for at udnytte arbejdstiden bedst muligt.

I bokse eller løse?

Løbestaldens indretningskalsikregodereproduktionsresultater, og eventuelt opfyldte særlige krav til dyrevelfærd ved specialproduktioner.

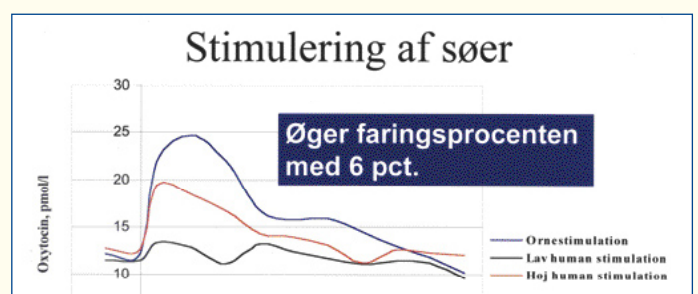
Den bedste produktionssikkerhed opnås ved at indrette med fikserede søer i op til 4 uger efter inseminering. Valg af et system med løsgående søer må afhænge af, om man ønsker at have muligheden for at indgå i en specialproduktion, hvor løsdrift er påkrævet.



! God stimulering

Effekten af en god stimulering kan måles på soens udskillelse af køns-hormonet oxytocin. Det er bedst at inseminere, når oxytocin niveauet er på sit højeste lige efter stimulering.

- En grundig stimulering giver den største oxytocin respons.
- Hvis soen stimuleres igen, skal man vente 30-40 minutter til oxytocin niveauet er faldet for at få en ny god respons.



Figuroveroxytocin kurve. Kilde: DSP 2001. medd. Nr 532.

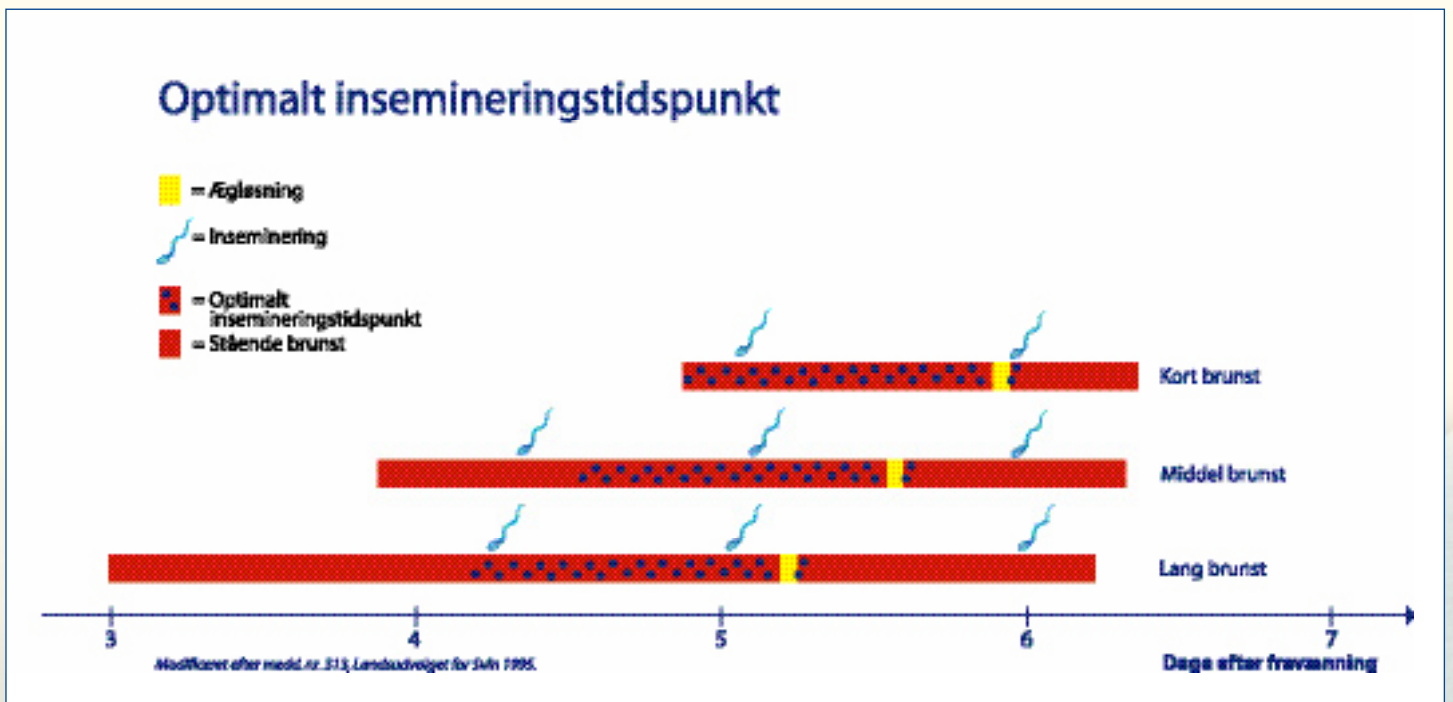
Planlægning af løbearbejdet

Det bedste insemineringstidspunkt er ca. 24 timer før til 4 timer efter ægløsningen. De fleste søer får ægløsningen på 5. dagen efter fravæning. Men i nogle besætninger vil der være søer med så tidlig ægløsning, at det er for sent at inseminere på 5. dagen. Hvis søerne er i brunst allerede på 3. dagen anbefales det at løbe første gang på 4. dagen.

Vi ved, at ægløsningen sker $\frac{2}{3}$ henne i brunsten. Men vi kan ikke se på en so, hvor lang hendes brunst vil være. Derfor er kendskab til brunstforholdene i besætningen en forudsætning for at kunne lave en effektiv planlægning af løbearbejdet, uden det går ud over resultaterne. Det gælder kendskab til antal dage fra fravæning til første brunst og selve brunstlængden.

Forsøg har vist, at søerne følger nogenlunde samme mønster i den enkelte besætning, men billedet er forskelligt fra besætning til besætning. Og inden for den samme besætning er der selvfølgelig forskel på søerne. Det er illustreret i figuren. Her taler vi kun om de "normale" søer. Især ammesøer kan afvige fra det normale, fordi de kan have været i brunst i farestalden.

For at kunne udtale sig om, hvornår brunsten begynder og slutter, er man nødt til at brunstkontrollere 2 gang dagligt over en periode. Det registreres i et brunstskema. Når tallene er analyseret, er det muligt at tilrettelægge løbearbejdet mest effektivt, og vurdere, om skal der bestilles sæd til 4. dagen. Brunstskemaet kan fås hos Hatting-KS.

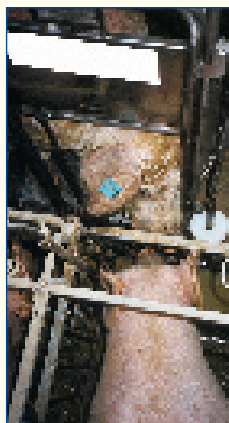
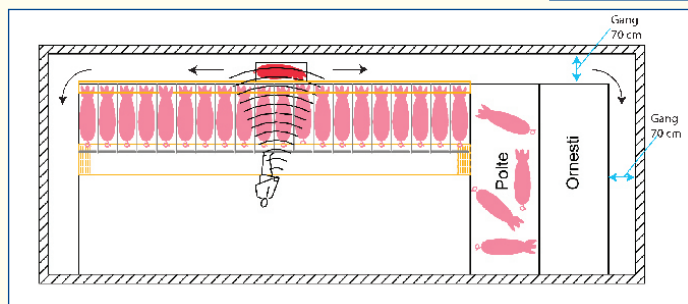


Fjernstyret orne i løbeafdelingen

Trynekontakt med en orne er en forudsætning for en effektiv brunstkontrol og inseminering. Men problemet er at få ornen hen foran lige netop den so, du er ved at stimulere. Normalt anbefaler vi låger, så ornen kan fastholdes foran 5-6 søer ad gangen. En løsning kan også være at anbringe ornen i en fjernstyret ornevogn. Et tryk på fjernbetjeningen og ornen kører frem til den næste so i rækken.

Ornevognen erstatter låger i løbeafdelingen og personalet bliver fri for at kravle over inventaret for at åbne og lukke låger, når ornen skal frem. Hvis man skal tilbage til en problemso er det nemt at bakke med vognen.

Det er vores erfaringer, at når ornen først har lært turen i ornevognen, er der ikke problemer med at læsse den. Ornevognen er konstrueret, så ornen ikke har mulighed for at lægge sig ned.



Polte

Vejen til succes med polte ligger i at give dem opmærksomhed. Det gælder især i besætninger med hjemmeavl. Under opvæksten skal poltene fodres og passes som polte og ikke som slagtesvin. Dvs. de skal have god plads i stierne og fodres restriktivt med diegivningsblanding fra de er ca. 4 måneder gamle. Desuden er det vigtigt med menneskelig kontakt tidligt i opvæksten, så de er fortrolige og tillidsfulde inden brunstkontrollen starter.

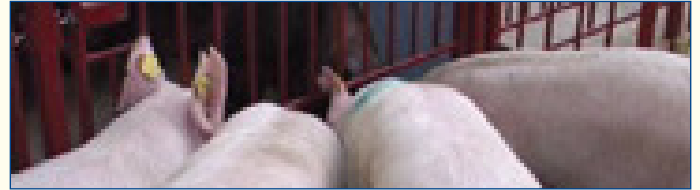
Den bedste kuldstørrelse får man ved at løbe poltene ved en alder på ca. 8 måneder. Det svarer normalt til poltens 2. eller 3. brunst. Jo flere gange polten har været i brunst, desto mere kommer brunsttegnene til at ligne en voksen sos, dvs. at de karakteristiske røde skamlæber ikke er så udtalte. Det er derfor meget vigtigt at få registreret brunstdatoen på de unge polte, der ikke løbes.

Op til forventet løbning øges foderstyrken (flushing), hvilket vil sige fodring med 3,5-4 Fes pr. dag i minimum 5 dage før løbning. Flushing sikrer, at flest mulige æg løsnes.

Polte har en forholdsvis kort brunst, og de har ægløsning ca. 24 timer efter stående brunst er indtrådt. Derfor bør man kontrollere polte 2 gange dagligt for stående brunst over for en orne. Så snart polten viser stående brunst, løbes den, og igen efter 24 timer, hvis den stadig står.

Især polte kan have en "fold" over indgangen til børhalsen, der kan fange katetret, så det ikke kommer ind i børhalsen. Katetret sidder korrekt, hvis man kan mærke børenes tyngde ved at trække let tilbage i katetret.

Hos polte er det især vigtigt at være tålmodig og arbejde med brunstkontrollen efter et fastlagt mønster på hver enkelt polt. Det er polten, der bestemmer tempoet.



Polteneskal have direkte ornekontakt ved brunstkontrollen, enten hvor ornen er inde i stien ved poltene, eller ved trynekontakt på gangen foran poltene. Ornekontaktenskal mindst vare 20 minutter.



Hvis man bruger tre farver og skifter hver uge, er det let at overskue, hvornår poltene kommer i brunst.